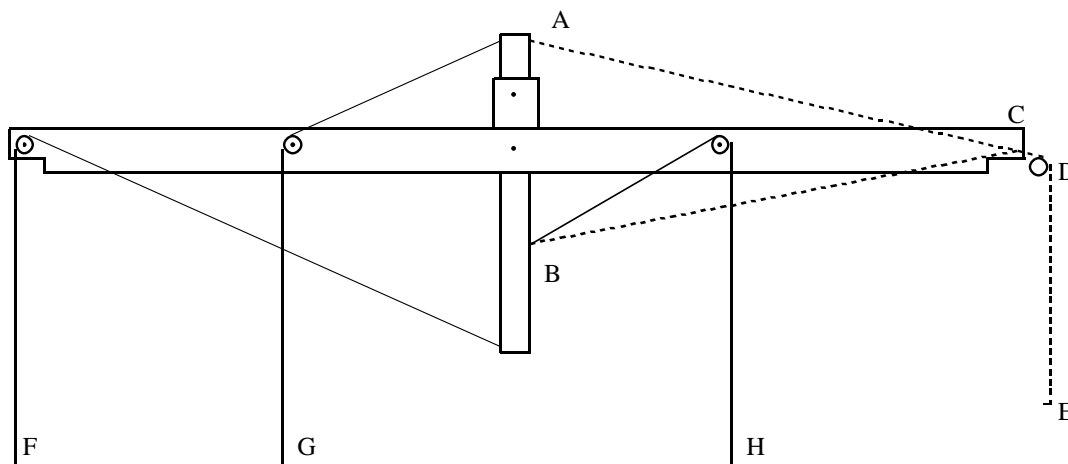


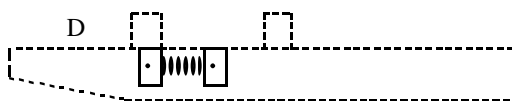
Kontramarsch till Myrehed dragrustningar.

Vertikal (lodrät) kontramarsch med motvikter för damastvävning.



Om vävstolens långlattor skall knytas på högra sidan, får man se bilden här omvänt eller bakifrån i vävstolen.

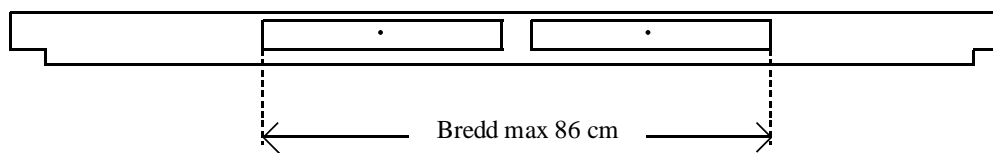
- 1 Ändra kontramarschen så att avståndet mellan G och H blir max 90 cm.
- 2 Skruva fast motviktstrissorna D på vävstolssidan alldeles vid överkanten där kontramarschen slutar.



- 3 Vänd vipporna (topplattorna) i kontramarschen med långa änden ner som på bilden.
- 4 Bind linor från A och B till en knut vid C precis före motviktstrissorna D.
- 5 En enkel lina går vidare från C över D ner c:a 15 cm till E.
- 6 Vid E kan man binda enkla eller dubbla resårband ner till lattornas sprint eller hänga i sandpåsar. Avsikten är att få till en dragkraft, som håller vipporna i lodrätt läge.
- 7 Häng sen lattorna i linorna F och bottenkaften i linorna G och H.

Om kontramarschens vippor inte vill ställa sig lodrätt så beror det nog på att linorna A-C och B-C behöver justeras. Går inte vipporna tillbaka, när man trampat, så behövs mer dragkraft i linan vid E. Snöret A-C ligger an under hålbläddan på breda vävstolar. Det stör inte funktionen.

Horisontal (vågrät) kontramarsch vid damastvävning i vår dragrustning.



Dragrustningens öppning ger plats för 86 cm bredd på vipporna i kontramarschen, som måste ändras så att den passar.

Vi använder skruvkrokar (art 841 i prislistan) i såväl vippor som skaftkäppar. Förborra 2 mm hål för dessa.